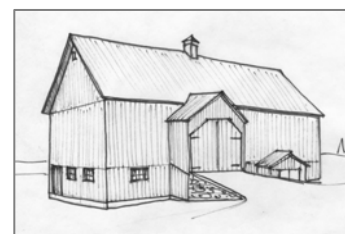
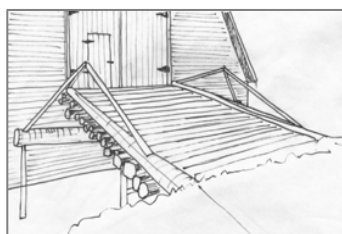
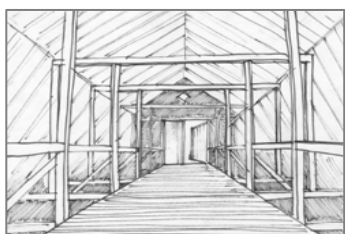


Les ponts d'accès et les garnauds



Que ce soit sous la forme d'une faible dénivellation, d'un ponceau de bois comportant quelques planches ou d'un pont d'accès plus élaboré, la grande majorité des granges-étables construites au 19^e et au début du 20^e siècle comportent des accès permettant aux voitures de foin de pénétrer à l'intérieur de l'enceinte, au niveau de la batterie, afin d'y décharger les moissons. Si les ponts d'accès et les garnauds se font discrets lorsqu'il s'agit de granges érigés sur des terrains plats, ils sont indispensables lorsque vient le temps d'accéder à la partie supérieure des granges-étables combinant l'étable au rez-de-chaussée et le fenil à l'étage supérieur.

Types de composantes



La batterie

Destinée à l'origine à battre le grain et à accueillir les charrettes chargées de foin afin d'en faciliter le déchargement et l'engrangement, la batterie est un espace généralement situé au centre de la grange et délimité de part et d'autre par des sections destinées à l'entreposage des moissons, désignée sous le terme « tasserie ». Avec l'arrivée des moissonneuses-batteuses actionnées par la traction animale et motorisée, les surfaces destinées au battage du grain sont graduellement délaissées pour être affectées à d'autres fonctions, tels l'entreposage des véhicules agricoles.

Le pont d'accès

Profitant de la dénivellation du terrain, certaines granges-étables sont implantées à proximité d'une colline ou d'une dénivellation plus ou moins escarpée, permettant ainsi l'aménagement d'une voie de contournement menant directement à l'espace des combles (fenil). Si la configuration du site ne nécessite parfois que quelques planches pour faciliter l'accès à la batterie, de nombreuses granges-étables se voient dotées d'une rampe d'accès plus élaborée qui a pour but d'amplifier davantage l'inclinaison de la pente tout en assurant la stabilité du pont d'accès en bois qu'elle supporte

Le garnaud

Le terme garnaud identifie la vaste lucarne munie de grandes portes aménagée sur la façade de certaines granges-étables de deux étages afin de faciliter l'accès des charrettes chargées de fourrages jusqu'à l'intérieur de l'enceinte au niveau de la batterie. À l'image des ponts couverts, les garnauds peuvent aussi désigner les structures abritant des intempéries, tel un tunnel, les madriers de bois composant le pont d'accès. Les garnauds prennent diverses formes, selon la volumétrie de la structure, les caractéristiques architecturales du bâtiment principal ou les techniques en cours au moment de la construction.

Une question de topographie

Bien que les ponts d'accès à la batterie soient toujours aménagés du côté favorisé par la pente du terrain, il faut souvent aider la nature et ériger des monticules de terres retenus par des murs de soutènement en pierre ou en billots de bois qui serviront d'assise au pont d'accès en bois. Ce type d'aménagement se fonde habituellement bien à la topographie du site.

Pont d'accès soutenu part un monticule



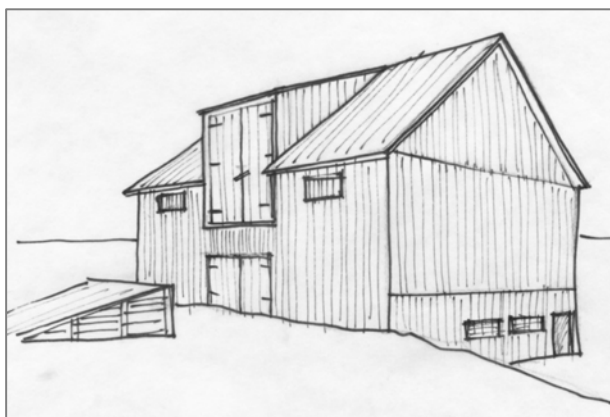
Principes et critères de conservation

Les ponts d'accès en bois permettant d'accéder à la batterie et au fenil, vulnérables aux intempéries à moins qu'ils soient protégés par un long garnaud, sont des éléments qu'il faut entretenir et remplacer régulièrement, au même titre que d'autres composantes traditionnelles. Les monticules de terres qui constituent leur base, retenus par de la pierre ou des billots de bois, doivent aussi être maintenus en bon état pour éviter les affaissements. Leur bonne condition est d'autant plus importante qu'ils constituent un espace de circulation qui doit demeurer sécuritaire en tout temps.



Pont d'accès en mauvais état et monticule affaissé.

- Pour bien maintenir en état les ponts d'accès à la batterie, remplacer les planches et madriers abîmés régulièrement et s'assurer que la structure principale du pont ne soit pas altérée par la pourriture, ce qui pourrait mettre en péril tout l'ouvrage.
- Maintenir en bon état les murs de soutènement en pierre sèche et en billots de bois. Ces ouvrages qui retiennent la terre bien en place peuvent être colmatés en remplaçant quelques éléments de bois ou de maçonnerie au besoin. Lorsque des indices d'affaissement ou d'effondrement apparaissent, il convient de démonter toute la structure et de la refaire au complet. Si un nouveau mur de soutènement en béton est construit, il convient d'ériger un parement de pierre ou de bois devant afin de conserver l'apparence traditionnelle de l'ouvrage.
- Traditionnellement, les ponts d'accès comportaient rarement des garde-corps pour éviter les chutes. Toutefois, surtout pour les structures très hautes, des garde-corps peuvent être installés à la condition qu'ils soient simples et d'aspect léger afin de ne pas altérer l'apparence générale.
- Les composantes en bois des garnauds doivent toujours être peints, teints ou chaulés, ce qui leur assure une protection contre l'eau et les rayons ultraviolets du soleil. Éviter de laisser vieillir le bois à l'état naturel car cela provoque sa dégradation prématurée et son noircissement.



Grange et garnaud ayant perdu leur pont d'accès



Pont d'accès en ruines qui n'est plus du tout sécuritaire.

Conseil pratique

Tout comme la charpente d'un bâtiment important, les ponts d'accès sont des structures qui doivent être en mesure de recevoir des charges importantes. Lors de la construction, de la reconstruction ou de la réfection majeure d'un pont d'accès, il convient d'obtenir l'avis d'un professionnel ou d'un ingénieur en structure afin de s'assurer que le dimensionnement et l'assemblage des principales pièces de la structure soient adéquats et puissent permettre le passage de véhicules en toute sécurité. Une telle structure s'apparente à celle des ponts, et plus particulièrement à celle des ponts couverts en bois.